

Betriebsanleitung für Digital-Einbauminstrumente der Typen EX2068, EX2069, EX2070 und EX2071

Typenabhängige technische Daten:

Typ:	EX2068	EX2069	EX2070	EX2071
Meßbereich:	199,9mV	1,999V	19,99V	199,9V
Auflösung:	100µV	1mV	10mV	100mV
Eingangswiderstand:	>1000MΩ	>1MΩ	>1MΩ	>1MΩ

Achtung:

Bei Schäden, die durch Nichtbeachten der Anleitung verursacht werden, erlischt der Garantiesanspruch.

Hinweis:

Im Gegensatz zu handelsüblichen Panelmetern kann bei diesem Modul die Meßeingangsspannung identisch sein mit der Betriebsspannung. Durch Auswahl der entsprechenden Gerätetypen sind Meßbereiche von 199,9mV bis zu 199,9V direkt meßbar.

Allgemeine technische Daten:

Genauigkeit: 0,05% +/- 1 Digit
Vorzeichen: Automatische Minusanzeige
Dezimalpunkt: Konfigurierbar über Lötbrücken
Versorgungsspannung: 7,0 bis 30,0 V DC
Leistungsaufnahme: 25 mW bei 7,0 V DC
Abmessungen: 48 mm x 28,5 mm
Externe Beschaltung: Nicht benötigt

Anschluß:

Zur Spannungsversorgung verwenden Sie bitte eine gut gesiebte Gleichspannung. Achten Sie auf richtige Polarität, da bei Falschpolung das Gerät zerstört werden kann.

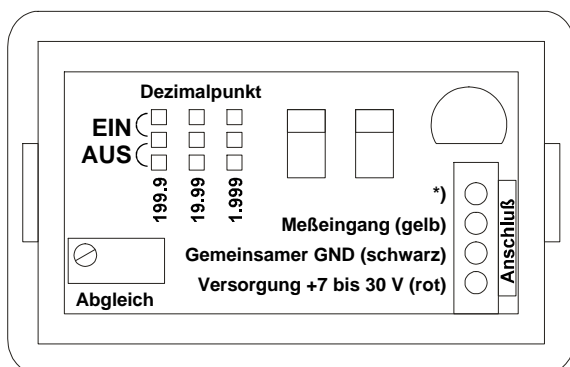
Abgleich:

Alle Module sind bei Auslieferung auf den jeweiligen Nennwert abgeglichen. Zur Nachjustage kann der integrierte Trimmer (siehe Zeichnung auf Rückseite) verwendet werden.

Anschlußbeispiele:

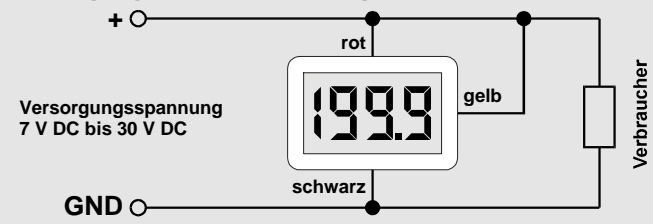
Meßspannungsbereiche:

EX2068:	0 bis 199,9 mV
EX2069:	0 bis 1,999 V
EX2070:	0 bis 19,99 V
EX2071:	0 bis 199,9 V

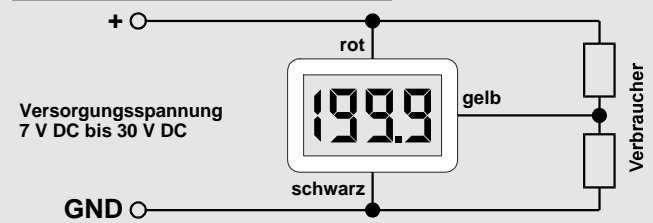


*) Bei EX2068: Getrennte Masse zum Meßeingang.
Sonst: Nicht verwendet.

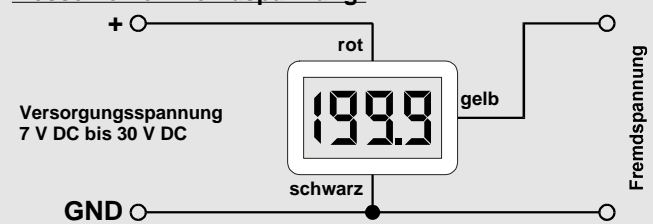
Versorgung über Meßspannung:



Messen im Verbrauchernetzwerk:

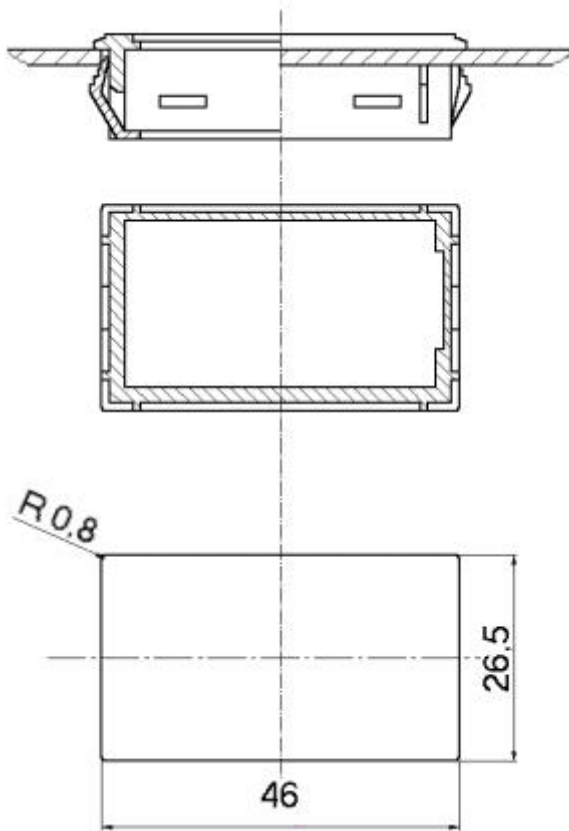


Messen einer Fremdspannung:



EX Modules Mounting Details

Valid for all EX-Modules.



All values given in millimeters (mm).

Panel-Thickness:
min 1.5 mm, max. 4 mm